

---

## Ce qui se passe d'autre dans notre Société !

---

Édition n° 74 / 9 Novembre 2023

Traduction DEEPL.com, révision et édition par Benoît DUSOLLIER, relecture par Philippe STRITTMATTER.

---

### *Pourquoi nous avons besoin de nouvelles structures sociales*

#### *A l'occasion du 9 novembre*

### *Vague de confusion sur l'identité de notre Société*

*Warum wir neue Sozialstrukturen brauchen*

*Zum 9. November*

*Welle der Verwirrung bezüglich der Identität unserer Gesellschaft*

---

### *Pourquoi nous avons besoin de nouvelles structures sociales*

#### *Extraits de la brochure du même nom*

Lors des Forums des membres, qui ont débuté en mai 2023 et qui se déroulent à la fois au Goetheanum et en ligne, un processus de développement a été lancé, auquel les membres du monde entier peuvent participer. Les thèmes des onze groupes sont les demandes et propositions de l'assemblée générale pour lesquelles il a été renoncé à un vote, car sur proposition d'Ueli Hurter et de Justus Wittich, un travail commun sur ces questions a été envisagé sous forme de forums de dialogue modérés de manière neutre. L'objectif de ces forums de membres est de soumettre, si possible, à la prochaine assemblée générale (26 - 28 avril 2024) des propositions de développement et de renouvellement de certains processus ainsi que de la structure sociale de la Société.

Pour le **groupe thématique** "Tâches, objectifs et structures sociales modernes d'une Société Anthroposophique", il a semblé judicieux d'introduire une sorte de document de base afin de rendre visible l'arrière-plan à partir duquel nos impulsions et propositions peuvent être mieux comprises.

Ce qui n'est en partie qu'esquissé dans ce qui suit se trouve développé plus en détail dans les deux Rundbrief de février et mars 2023, n° 58 et 62 "Ce qui se passe d'autre dans notre Société".

#### *Remarque préliminaire*

Avec le Congrès de Noël 1923, Rudolf Steiner avait l'intention de "donner à la Société Anthroposophique une forme telle que le mouvement anthroposophique en a besoin pour en prendre soin". Même si nous ne sommes pas membres de la Société du Congrès de Noël, mais de l'association de construction rebaptisée, il est possible et nécessaire d'organiser la vie de la Société Anthroposophique Universelle et ses formes sociales de manière à ce qu'elle puisse remplir sa mission de Société pour l'anthroposophie. Afin de pouvoir assumer cette tâche sous une forme moderne, même à l'heure actuelle et 100 ans après le Congrès de Noël, et de permettre à la Société Anthroposophique Universelle de remplir sa mission en fonction de nos forces et de nos capacités et

*(suite page 3)*



Archange Michaël - Margarita Volochin

#### *La véritable ambiance de fête de Michaël comme mission.*

Ce qui peut surprendre, c'est ce que Rudolf Steiner considérait comme la condition fondamentale pour la solution de la détresse sociale et du chaos social qui régnait à l'époque - et qui se répand à nouveau aujourd'hui à partir des mêmes forces : qu'un nombre suffisant de personnes se laissent trouver — dans sa dernière allocution aux membres du 28 septembre 1924, il parlait de 4 x 12, qui auraient cependant dû être reconnues par lui — dans lesquelles l'idée de Michaël vit si fortement de manière vivante "que des guides pour l'ambiance de la fête de Michaël naissent d'eux". (Il faut un "renouvellement de toute la constitution de l'âme" (GA 229, S. 20), la "pénétration complète de la volonté par la spiritualité" (GA 223, S. 47), pour devenir un compagnon de "l'efficacité de Michaël sur Terre". "Aujourd'hui, il n'est pas seulement permis à l'homme de faire des réflexions ésotériques ; il est aujourd'hui nécessaire pour l'homme de pouvoir à son tour faire de l'ésotérisme..." (GA 223, S. 39)

(Mail d'envoi : ) Chers amis,

Vous trouverez ci-joint la lettre circulaire Rundbrief 74 avec les articles suivants d'Eva Lohmann-Heck :

- Pourquoi nous avons besoin de nouvelles structures sociales
- A l'occasion du 9 novembre
- Vague de confusion concernant l'identité de notre Société

Est jointe à cette Rundbrief 74 la BROCHURE :

**"Pourquoi nous avons besoin de nouvelles structures sociales"** (Table des Matières ci-contre)

Cordiales salutations

Eva Lohmann-Heck et Thomas Heck

Dans les environs du Goetheanum, deux importantes manifestations d'information ont eu lieu **en septembre** pour expliquer le contexte, l'évolution historique de la **pandémie** dite de Corona et les intentions de l'**OMS**.

Les enregistrements de ces manifestations sont disponibles [NdT : en allemand] et ne peuvent qu'être vivement recommandés pour l'information :

. Le rôle de l'OMS dans le cadre des traités mondiaux et les conséquences possibles pour la société civile.

Par l'Avocat Dr. Philipp Kruse / Suisse et al.

. Un aperçu des intentions et du contexte concernant Corona et l'OMS.

Par Dr. David E. Marin / USA

Vers les archives des Rundbrief (Allemand, Français, Anglais) : <http://wtg-99.com/newsletter-archiv/>

N'hésitez pas à diffuser ou à faire circuler cette information. D'autres personnes intéressées peuvent également s'inscrire à la liste de distribution de cette lettre circulaire sur la page [www.wtg-99.com/Newsletter](http://www.wtg-99.com/Newsletter) où en **traduction française** : [bd@dusollier.fr](mailto:bd@dusollier.fr)

Si vous ne souhaitez plus recevoir cette lettre d'information, vous pouvez vous désinscrire ici : [bd@dusollier.fr](mailto:bd@dusollier.fr)

Thomas Heck, Dorneckstr. 60, 4143 Dornach / Schweiz / Switzerland, [thomas.heck@posteo.ch](mailto:thomas.heck@posteo.ch)

BROCHURE (48 pages format A5) :

## **Pourquoi nous avons besoin de nouvelles structures sociales**

### **"Warum wir neue Sozialstrukturen brauchen"**

#### **d'Eva Lohmann-Heck**

#### *Table des matières*

Première partie 7

1. qu'est-ce que le mouvement anthroposophique suprasensible ? 7
2. quelle est la mission de l'anthroposophie ? 7
3. en quoi consiste la tâche d'une Société Anthroposophique ? 9
- Pourquoi l'anthroposophie a-t-elle besoin d'une Société ? 9
4. quelles sont les tâches de ses membres (qui veulent être actifs) ? 11
- Conditions de vie d'une Société Anthroposophique 11

Deuxième partie 15

- 5 Comment Rudolf Steiner a-t-il voulu organiser la Société Anthroposophique ? 15
- Quelques indications concrètes de Rudolf Steiner sur l'organisation de la Société Anthroposophique 16
- 6 Quelle est la particularité d'une Société Anthroposophique dirigée par R. Steiner ? 19
- De l'essence de Rudolf Steiner 20
- 7 Quelles formes n'avaient de raison d'être qu'avec lui ? 21
8. d'où Rudolf Steiner tirait-il ses impulsions sociales ? 23

Troisième partie 26

9. Erreurs et malentendus 26
- 10 Comment la Société a-t-elle évolué après la mort de R. Steiner ? 28
- 11 De l'importance de structures sociales "correctes" 30
- 12 Voies pour une création à partir du vivant 35
- Propositions pour de nouveaux processus et de nouvelles formes sociales : 36
- La formation d'un organe de responsabilité des membres 36
- Pistes pour la formation d'un organe administratif à partir de la périphérie 39
- Haute école - description des tâches pour les directions de section 40
- Haute école - travail sur les heures de classe 41

(suite de page 1, 1<sup>o</sup> colonne)

de l'accomplissement de ses tâches, nous avons besoin d'un soutien financier. Il est nécessaire de se pencher sur certaines questions fondamentales, qui sont abordées ci-après.

### **5) Comment Rudolf Steiner a-t-il voulu organiser la Société anthroposophique ?**

A partir de la veille de Noël, Rudolf Steiner n'a cessé de répéter que tout devait désormais être façonné à partir du vivant, des réalités, des faits, et non à partir d'idéaux ou de principes.

Un principe fondamental est celui de l'initiative, qui ne peut avoir de réalité que si elle est approuvée et reprise par la communauté, si elle trouve l'écho correspondant.

Le Congrès de Noël et la réorganisation de la Société anthroposophique, la prise en charge de la direction par lui-même, étaient uniquement son initiative - issue d'une décision prise en solitaire, d'une intuition morale au plus haut niveau – car le monde spirituel se taisait à ce sujet. Il a pris cette décision en tant qu'homme. Pour que cela puisse réussir il a formulé les statuts comme un récit de ce qui vivait réellement et était voulu par lui, il a choisi ses collaborateurs et leur a confié les tâches, il a donné les indications sur la manière de travailler et sur l'état d'esprit et l'attitude intérieure à développer. Le Comité directeur qu'il a proposé et la reprise de la direction par lui-même devaient être voulus et approuvés par les membres. Il en a été de même pour toutes les implications suivantes :

"Le Comité présentera aux membres ce qu'il considère comme une tâche de la Société et si les membres l'acceptent, il sera le Comité. S'ils ne l'acceptent pas, il ne sera pas le Comité...". Il ne s'agit donc absolument pas de ce qui existe purement formellement - en théorie et sur le papier. A partir du moment où ses intentions ne sont pas comprises et ne sont pas reprises, où un nombre suffisant de membres ne collabore pas et ne se met pas à son service, ce qui équivaut à "servir la cause" - il ne serait plus le Comité. - Le physique-formel est maya. Seules les réalités spirituelles comptent. (Il faut noter ici que lorsque Rudolf Steiner parle de "Comité directeur" ou de "Comité d'initiative", il parle en premier lieu de lui-même, car il dirigeait également les sections par le biais des différents responsables de section. Il ne l'a formulé différemment que pour Albert Steffen et Guenther Wachsmuth, les raisons possibles de cette différence seraient un autre sujet). - Et nulle part, il n'y a la moindre indication, la moindre remarque allant dans le sens que ce qui est discuté et décidé maintenant doit aussi être valable pour tous les futurs Comités directeurs ! - Au contraire : les statuts décrivent ce qui est et ce qui est voulu - et on ne trouve pas dans les statuts de la Société du Congrès de Noël de procédure pour une quelconque élection du Comité.

Toute la vie de la Société devait naître, c'est pourquoi il insiste tant sur le fait que cette réunion de Noël ne devait pas être prise comme d'autres réunions, qu'elle n'était pas encore terminée, qu'elle ne recevrait son contenu que par tout ce qui serait désormais travaillé par les membres.

Elle était un début - et aurait dû devenir un "*début de changement de temps pour le monde*" - et le Congrès de Noël aurait pu "*disparaître*" s'il n'avait pas reçu son contenu quotidiennement par tout ce qui serait désormais fait par les membres, surtout par la manière dont tout serait désormais fait différemment (se sentir à chaque instant responsable vis-à-vis du monde spirituel, de l'essence de l'anthroposophie et de Rudolf Steiner et de ses impulsions...). - Déjà le 18.1.1924, il prononça des paroles graves : "*Si l'impulsion du Congrès de Noël n'était pas reçue, il eût peut-être été préférable de ne pas se réunir du tout.*"

### **6) Quelle est la particularité d'une Société anthroposophique dirigée par Rudolf Steiner ?**

Déjà la Société de Cologne de 1912/13, ou plutôt sa direction, aurait dû reconnaître de manière autonome ses tâches et impulser et organiser la vie de la Société anthroposophique en conséquence. C'est le contraire qui s'est produit : la Société est sortie divisée de la guerre, un travail ésotérique n'était plus possible depuis 1914, une opposition interne à Rudolf Steiner a commencé à boycotter de plus en plus son activité, la Société anthroposophique était en 1923 en décomposition et "un schéma", "troué par Ahriman". Ce qui aurait dû naître de ses propres forces en tant que Société, une conscience commune, une conscience de la Société et une conscience des tâches, dans laquelle les individus se sentent membres d'un organisme vivant, animé et porteur d'esprit, se donnent une tâche en tant que Société, au service de l'anthroposophie, et développent ainsi un "moi" de Société – tout cela n'avait pas eu lieu.

En prenant la direction de la Société, Rudolf Steiner a donné aux membres la possibilité d'accomplir leurs tâches, en ce sens qu'ils auraient pu reconnaître ce qui, grâce à lui, devait affluer du mouvement anthroposophique suprasensible et de la volonté de l'Esprit du Temps, de Michaël, dans la Société, et qu'ils auraient pu recevoir ses impulsions de leur propre volonté. Il avait "neutralisé" une puissante action démoniaque par son sacrifice, pour un certain temps. C'était maintenant aux membres, et surtout aux dirigeants, d'apporter leur contribution.

Ce qui avait fondamentalement changé, c'était la nature de la Société. Il s'agissait maintenant de le comprendre : "*... car bien sûr, la Société anthroposophique doit être tout autre chose si elle est dirigée par moi que si elle est dirigée par quelqu'un d'autre*".

Cette différence de nature repose sur l'essence même de Rudolf Steiner et sur ce qui est arrivé à la Société anthroposophique lorsqu'il en a pris la

direction. (Nous ne pouvons ici qu'évoquer quelques aspects de ce grand thème).

Grâce à lui, l'essence de l'anthroposophie était présente à chaque instant dans la Société, son individualité remplaçant le moi manquant de la Société. Cela se cache dans l'affirmation "*En prenant la direction de la Société anthroposophique à Noël, le mouvement anthroposophique et la Société sont devenus un*". En conséquence, elle ne pouvait plus être autre chose qu'"ésotérique", à travers lui. Cependant, elle n'aurait pu vivre et devenir une réalité spirituelle que si, à partir de ce moment-là, l'anthroposophie avait été "faite" partout par ses membres. Elle n'aurait pu devenir une réalité et réaliser cette possibilité que si "*un nombre suffisant de membres s'étaient éveillés...*" à ce mystère révélé, à l'unicité de la Société anthroposophique sous sa direction, et avaient pu se mettre entièrement à son service par leur libre volonté et leur amour de l'anthroposophie. Ainsi, le Congrès de Noël aurait pu devenir un début de changement de temps pour le monde.

### ***De l'essence de Rudolf Steiner***

Il avait pris cette décision seul, dans une lutte difficile et solitaire, car "*le monde spirituel et la direction de l'humanité se taisent sur les questions qui concernent les organisations terrestres.*" Il agissait dans le sens de la philosophie de la liberté, à partir d'une intuition morale au plus haut niveau. Cela signifiait en même temps qu'il ne pouvait pas savoir si cet acte serait accepté par le monde spirituel ! C'est pourquoi il parle des deux risques qui y étaient liés : L'un consistait justement à savoir si cet acte serait accepté par le monde spirituel - l'autre consistait à savoir si les hommes l'accepteraient.

La nouveauté et l'originalité de la Société du Congrès de Noël résidaient dans le fait qu'un initié se plaçait, en tant qu'être humain et de sa propre initiative, à la tête d'une Société terrestre.

Pour se représenter de manière plus vivante la nature de cette Société du Congrès de Noël, il convient de rappeler ici quelques traits de caractère de Rudolf Steiner.

Grâce à lui, les impulsions du mouvement anthroposophique suprasensible ont pu s'écouler en permanence dans les âmes et les consciences des hommes et dans la vie terrestre, selon les nécessités du temps et la volonté de l'Esprit du Temps. A travers lui, tous les différents courants karmiques et de mystères du mouvement anthroposophique étaient représentés sur terre. Il n'y avait de sa part aucun karma non résolu avec les membres qui aurait pu influencer son comportement. Libre de

toute sympathie ou antipathie, il était capable de reconnaître chaque être humain dans son essence la plus profonde, de voir ses décisions prénatales, ses capacités et son karma. En conséquence, il pouvait, de manière spirituellement justifiée, donner aux hommes des indications décisives pour leur vie et leur confier des tâches. Il avait une vue d'ensemble du passé et de l'avenir de l'évolution de l'humanité, ainsi que des rapports temporels actuels, jusque dans l'arrière-plan occulte. Il vivait dans une présence d'esprit permanente et une continuité de conscience. Pendant qu'il était en conversation avec une personne, il pouvait lire le karma dans son aura. Cela signifie - du point de vue de la dimension de la conscience - qu'il était capable de diriger sa conscience simultanément sur plusieurs objets, terrestres et suprasensibles. En tant qu'initié, il devait en même temps avoir les adversaires permanents dans sa conscience et les voir devant lui, car au moment où il ne les voit plus devant lui, ils sont en lui ... et cela peut être mortel pour un initié... On peut aussi se faire une idée de l'autorité spirituelle dont il a fait preuve en se rappelant ce qu'il a dit au sujet de sa création du représentant de l'humanité. Pour pouvoir représenter correctement les deux adversaires, ils devaient poser pour lui. - Lucifer le fit volontiers... Ahriman refusa - il ne veut jamais être vu ni reconnu. - Mais Rudolf Steiner l'obligea à poser pour lui aussi longtemps qu'il le jugeait nécessaire.... (ce dont Ahriman se vengea en faisant notamment sauter un des vitraux polis).

(Et l'on pourrait citer encore bien d'autres choses qui laissent deviner le niveau spirituel et moral de Rudolf Steiner).

Seule une compréhension de l'essence de Rudolf Steiner et de sa Mission aurait pu permettre de saisir le caractère tout à fait particulier de la Société anthroposophique de l'Avent et d'éveiller et de renforcer la volonté désintéressée de se mettre entièrement à son service. "L'anthroposophie est un service divin". Cette anthroposophie s'est exprimée dans les mots et les intentions de Rudolf Steiner, il en a été en quelque sorte le créateur en l'amenant des mondes suprasensibles à l'humanité.

### ***7. Quelles sont les formes qui n'avaient de justification qu'avec Rudolf Steiner ?***

Même si nous parvenons à des intuitions morales et que nous puissions dans la connaissance suprasensible, cela restera toujours "partiel" en raison de nos faiblesses et de notre singularité humaines - et devra être complété par d'autres. Seul Rudolf Steiner a pu puiser ce qui était nécessaire à son époque dans la conscience de l'Esprit du

Temps, dans les sources des mystères et dans l'ensemble du monde des Idées.

C'est par lui que l'essence de l'anthroposophie est "venue au monde". Grâce à lui et à lui seul, les paroles de Michaël et la volonté de l'Esprit du Temps pouvaient parler directement aux hommes. Son Moi avait pris la place du Moi social manquant, la Société était comme son corps ? Il devait désormais répondre devant le monde spirituel de toutes les actions, omissions et défaillances des membres, comme s'il les avait faites lui-même - ce qui a conduit "aux revers les plus effrayants" et finalement à sa soi-disant maladie - il n'avait pas nommé de successeur à la tête de l'École Supérieure. Il n'avait pas non plus donné d'instructions ou d'indications à Ita Wegman sur la manière dont les choses devaient se dérouler après sa mort. La direction centrale de l'École Supérieure et de la Société ainsi que sa direction spirituelle "d'en haut" ne se justifiaient donc qu'avec et par Rudolf Steiner. Lorsqu'il retourna dans le monde spirituel, la Société anthroposophique du Congrès de Noël n'exista plus, elle devint quelque chose de complètement différent, "*car bien sûr, la Société anthroposophique, si elle est dirigée par moi, doit être quelque chose de complètement différent que si elle est dirigée par quelqu'un d'autre.*"

Ainsi, "*cette École de Michaël qui existe à juste titre*" 1 ne pouvait plus exister sur Terre dans sa forme originelle. Ce n'est qu'à travers son Moi et son entité que Michaël pouvait s'adresser directement aux hommes. (Il a suggéré une fois ce que l'on ressent et ce qui se passe quand on veut lire dans la conscience d'un Archaï...). Le patrimoine spirituel laissé derrière lui pouvait encore être entretenu, mais pas développé sur Terre en tant que courant vivant et créatif.

Il aurait fallu reconnaître que cette Société et cette université anthroposophiques n'étaient une réalité spirituelle sous cette forme qu'avec Rudolf Steiner. Elle n'existait plus lorsqu'il est retourné dans le monde spirituel... Tout devait être façonné à partir de la vie et des réalités, ce qui excluait de conserver après sa mort la forme qui ne pouvait être remplie de vie que par sa direction.

Ce qui restait : des gens avec des cartes roses et bleues, qui se sentaient membres de la Société du Congrès de Noël, qui vivaient plus ou moins fidèlement avec la parole de la Pierre de Fondation... et avec le patrimoine spirituel anthroposophique. Mais était-ce la seule chose qui comptait ? Ce ne sont pas les formes et les signes extérieurs qui font l'ésotérisme, mais le degré de conscience et de vie éveillée dans le monde spirituel, la vie avec les êtres spirituels qui dirigent ce mouvement. Qui a pu communiquer avec eux ? - S'il avait été possible de trouver les 4 x 12 dans

lesquels l'idée de Michaël est pleinement vivante, Rudolf Steiner aurait probablement pu continuer à vivre, à remplir sa mission et peut-être à empêcher la catastrophe de l'Europe centrale.

La tragédie après sa mort : l'incompréhension et l'échec se sont poursuivis en essayant de conserver la forme, qui plus est une forme incomprise... (voir chapitre 9 de la Brochure).

Bien entendu, nous avons nous aussi la tâche et la possibilité de rechercher la relation avec les êtres spirituels, de nous former et de nous entraîner et de nous élever vers des niveaux de conscience plus élevés. Et - à chaque niveau - quelque chose est possible en nous unissant et en coopérant harmonieusement. "*Quand deux ou trois sont réunis en mon nom...*". - Dans le Culte inversé, Rudolf Steiner a décrit les débuts de ce chemin. Lors du Congrès de Noël, il a parlé de l'harmonie des cœurs, qui permettra aux esprits supérieurs de s'abaisser jusqu'à nous et de travailler parmi nous et avec nous. - Il faut également mentionner le tableau de méditation qu'il a remis au collègue des enseignants de Stuttgart afin qu'ils prennent conscience de la manière dont les entités s'ajoutent à leur cercle. (GA 269, S. 155)

Lili Kolisko rapporte la déclaration de Rudolf Steiner :

*"Si, après ma mort, deux personnes seulement travaillent de manière désintéressée et pure pour la cause, je pourrai agir à travers elles."* ("Eugen Kolisko, un portrait de vie")

Eva Lohmann-HECK

1 GA 270, S. 457.

\*  
\*       \*

## ***A l'occasion du 9 novembre et "Pourquoi nous avons besoin de nouvelles structures sociales".***

Il y a 100 ans, le 9 novembre 1923, avait lieu à Munich le "putsch Hitler-Ludendorff", appelé "Marche sur la Feldherrnhalle". Bien qu'il ait été réprimé en apparence, le mouvement nazi était en réalité en pleine expansion : au début de l'année 1923, il comptait environ 5 000 membres, et 55 000 à la fin de l'année. Rudolf Steiner a manifestement accordé une grande importance à cet événement, car il a immédiatement fait déménager la maison d'édition de Berlin à Dornach et évacué le domicile à Berlin. A l'annonce du putsch, il aurait réagi de la manière suivante : *"Si ces messieurs arrivent au gouvernement, mon pied ne pourra plus fouler le sol allemand"* **1** - Et selon Karl Lang, il aurait dit : *"Si cette Société s'impose, cela apportera à l'Europe centrale une grande dévastation"* **2**

(Une présentation détaillée de l'arrière-plan occulte du mouvement nazi et des développements qui font partie intégrante de la préhistoire du Congrès de Noël et de la refondation de la Société se trouve dans les **Rundbrief 8 et 15 relatifs au 9 novembre**) [NdT : traduites en français]

Les signes des temps parlent clairement : nous sommes confrontés à des défis et à des épreuves similaires à ceux de 1923. Ce qui se préparait alors de manière plus ou moins souterraine et reconnaissable seulement pour quelques-uns comme la force obscure du national-socialisme et qui, en tant que bolchevisme, commençait déjà sa marche triomphale à l'Est - avec des conséquences dévastatrices pour les âmes des peuples slaves et l'Europe centrale - provenait de l'action de Sorat. **3**

Ce pouvoir, qui est extrêmement hostile à l'épanouissement de l'individualité libre et qui veut au fond anéantir le moi humain lui-même, nous le trouvons aujourd'hui entre autres dans les organisations mondiales qui dirigent tous les hommes, comme nous l'avons déjà décrit à maintes reprises. Si le traité sur les pandémies et / ou les nouveaux règlements sanitaires élargis (RSI) devaient entrer en vigueur, il y aurait là un potentiel d'asservissement de l'humanité à grande échelle. Au nom du progrès humain et du bien-être de l'humanité, de l'assistance et de la "santé pour tous" (OMS), du bonheur sans propriété privée (WEF), etc., on développe déjà des vaccins à ARNm qui peuvent être administrés par voie aérienne, de sorte qu'il n'y aura plus d'échappatoire. **4** En outre, toutes les maladies doivent être traitées à l'avenir par ces thérapies géniques.

1. GA 259, S. 863.

2. D'après Christoph Lindenberg, "Rudolf Steiner. Eine Chronik", S. 541,

3. GA 346, S. 122 et suivantes.

4 <https://tkS.at/2023/09/30/impfung-ueber-die-luft-bringt-die-jeweils-aktuelle-mrna-in-die-lungen/>.

Parallèlement, la surveillance totale et les mesures de contrainte les plus diverses sont déjà testées "avec succès" en Chine, avec des caméras partout, des écoutes de téléphones portables, des prescriptions et des cartes de points sociaux pour les citoyens. En cas de points négatifs, on risque des restrictions massives, des amendes, la prison.

Si le traité sur la pandémie et le règlement sanitaire sont adoptés, une personne seule, le secrétaire général de l'OMS (actuellement Tedros Adhanom Ghebreyesus, au passé très douteux) **5**, sera habilitée à décider seule si, quand et pour combien de temps l'état d'urgence mondial doit être déclaré et quelles mesures doivent être prises dans le monde entier, si nécessaire par la force publique. - Corona n'était qu'un exercice préliminaire et un petit avant-goût de ce que l'on peut déjà obtenir par la mise au



La Königsplatz [Place Royale] à Munich avec les 2 temples d'honneur dans lesquels se trouvent les sarcophages des camarades morts lors du putsch du 9 novembre 1923. A g., le siège du parti et à dr., le quartier général du Führer.

\*

pas des médias en termes d'hypnose de masse et d'alarmisme, de représailles et de privation des droits fondamentaux - la surmortalité n'a commencé qu'avec les soi-disant vaccins - sans résistance notable de la population. Et il a également été démontré que les mouvements de résistance pouvaient être étouffés en faisant en sorte que la justice soit jugée selon des critères politiques et qu'il n'y ait presque plus de véritable jurisprudence.

*Suite page suivante >*

5 <https://legitim.ch/die-vergessene-vergangenheit-des-general-di-rektors-der-who-als-aethiopischer-terrorist-und-massenmoerder/>.

(suite)

### *À l'époque comme aujourd'hui ?*

En 1923, alors que la Société Anthroposophique était en pleine déliquescence, loin d'être consciente de sa mission de spiritualisation de la culture, et que le contre-courant soratique se préparait, la plupart de ses membres étaient apparemment profondément endormis. **6** L'année 1923 fut remplie par les efforts inlassables de Rudolf Steiner pour éveiller les membres. Très peu de membres de la branche berlinoise s'étaient intéressés à son impulsion de la tri-articulation de l'organisme social, pour laquelle il y aurait eu en 1917/18 une réelle chance de réorganisation sociale de toute l'Allemagne : il n'y avait que 66 abonnés à la revue mensuelle de Rudolf Steiner sur la tri-articulation parmi les plus de 1000 membres ! Son engagement "politique" était perçu de manière critique et déconcertante.

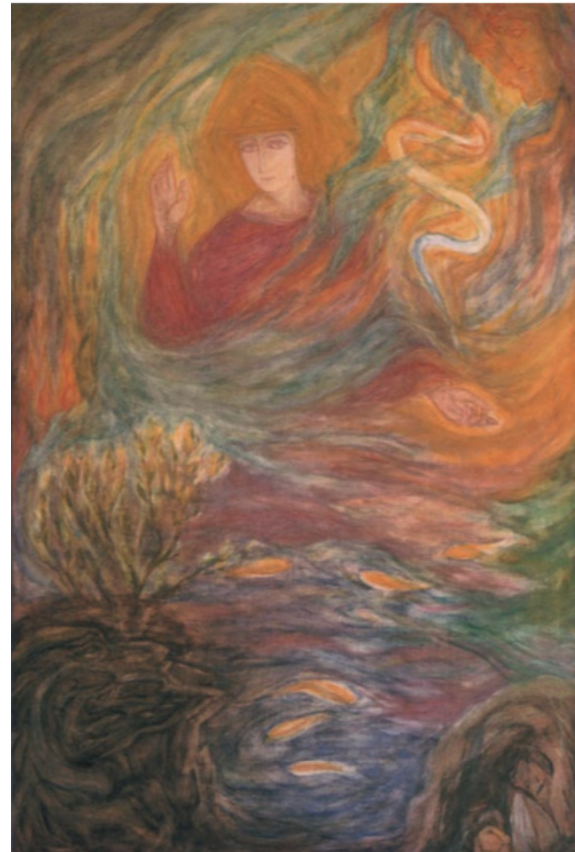
Selon les lois originelles de l'équilibre de tout ce qui est vivant et spirituel dans les processus d'évolution, l'action des forces, des entités et des puissances mondiales les plus élevées est indissociable des plus profondes. Rudolf Steiner a parlé de l'année 1933 comme du moment où deux événements particulièrement importants se produiront : la possibilité de voir le Christ dans l'éthérique, qui pourra dès lors être vu et vécu par tous les hommes - et non plus seulement par ceux qui se développent vers lui par le biais du chemin de formation. **7** Et d'un autre côté, la Bête sortira de l'abîme. En 1924, il fit cette grave déclaration aux prêtres de la Communauté des Chrétiens : *"Avant que le Christ éthérique puisse être saisi de manière correcte par les hommes, l'humanité doit d'abord en finir avec la rencontre de la Bête, qui se lève en 1933"*.

- Et l'on doit se demander si l'humanité en a "fini" avec la rencontre avec le mal ? Qu'est-ce que cela signifie ? A-t-elle suffisamment pris conscience de ce qui se trouvait - et se trouve encore - derrière le mouvement nazi et le bolchevisme ? Est-ce que cela vit dans une mesure suffisante comme conscience de l'action de Sorat (et des Asuras) au moins chez suffisamment d'anthroposophes qui pourraient le savoir ? Comment sommes-nous équipés pour le combat spirituel actuel ? - Nous ne sommes pas seulement à l'époque de l'incarnation d'Ahriman "dans la chair", dans le corps d'un homme, mais aussi à l'époque où il faut résister au triple assaut du mal qui a commencé en 1998 - 3 x 666. **8**

6 Une compilation de ces citations dans "Un fragment aphoristique sur l'histoire de la Société Anthroposophique" in Rundbrief 4, [www.wtg-99.com/Rundbriefe-Archiv](http://www.wtg-99.com/Rundbriefe-Archiv)

7. par exemple dans GA 130.

8. Ceux qui souhaitent se faire une idée des symptômes des effets asuriques et soratiques dans notre "culture" peuvent regarder la contribution allemande au concours Eurovision de la chanson 2023 et les "Standards pour l'éducation sexuelle en Europe" des enfants de 0 (!) à 11 ans, publiés par l'OMS. Le 22 mars 1909, Rudolf Steiner parlait d'"orgies sauvages de sensualité sans but", dans lesquelles nous ne voyons "que les grotesques lueurs infernales de ces vautours que nous appelons les Asuras". GA 107. Indications essentielles sur l'action de Sorat dans GA 346 à partir de S.122.



Archange Raphaël, le Guérisseur. - Margarita Wolochin

Prévoyant notre époque, Rudolf Steiner a dit :

*"À la fin de ce siècle, nous arriverons au moment où Sorat sortira à nouveau des flots de l'évolution, où il sera l'adversaire de la vision du Christ que les hommes préparés auront déjà dans la première moitié du 20ème siècle, avec l'apparition du Christ éthéré. Il ne faudra pas que deux tiers de siècle pour que Sorat relève la tête de manière puissante"*. GA 246, 2001, S. 27

Où en sommes-nous aujourd'hui - à l'échelle de l'humanité et du mouvement et de la Société anthroposophiques, où en est l'éveil et la reconnaissance de l'arrière-plan de la politique mondiale et des événements contemporains ? Aujourd'hui comme hier, tout dépend de la capacité d'un nombre suffisant de personnes à comprendre les tenants et aboutissants de l'occultisme.

Malheureusement, peu de gens semblent avoir compris ce qui est en jeu, même dans nos contextes anthroposophiques. Les contemporains vigilants et courageux qui s'efforcent d'éclaircir les choses se trouvent surtout en dehors de notre mouvement et sont souvent discrédités - même dans nos cercles - comme des théoriciens du complot. Il serait pourtant de notre responsabilité d'être éveillés à cette actualité, car nous pourrions être particulièrement bien préparés et éveillés.

(suite page suivante) >.

En regardant certains communiqués officiels, on pourrait avoir l'impression que les nombreuses références de Rudolf Steiner aux origines occultes de la politique mondiale n'existent pas, comme par exemple les "*Considérations sur l'histoire contemporaine*". **9**

En 1923, la Société Anthroposophique était "percée d'ahrimanisme" et les forces contraires les plus puissantes agissaient à travers les membres contre les impulsions de Rudolf Steiner. - inconsciemment, bien sûr. (Ce point a déjà été abordé dans différents Rundbrief, par exemple les Rundbrief 4 et 58. **6**). Parmi ces impulsions contraires, il y avait aussi le jésuitisme, qui se retrouvait entre autres dans la tendance au centralisme et aux structures de type État unitaire. L'impulsion de Michaël et l'essence de l'anthroposophie ne peuvent toutefois agir et s'épanouir pleinement que dans des formes sociales qui, selon l'homme, sont tripartites, ou du moins où l'on s'efforce honnêtement de les organiser ainsi. La Société Anthroposophique Universelle a elle aussi des formes centralisées et semblables à un état unitaire et des membres qui croient encore en grande partie à l'autorité. Malheureusement, les membres et les dirigeants - pour autant qu'ils s'intéressent à ces questions - vivent encore dans la conviction que les structures de notre Société sont dues aux intentions de Rudolf Steiner ou que nous sommes membres de la Société qu'il a fondée sous sa direction à Noël 1923.

Rudolf Steiner a souligné à maintes reprises à quel point les structures centralisées et uniformes sont dangereuses en réalité. Un État unitaire, qu'il s'appelle monarchie, république ou démocratie - tant qu'il est unitaire (et non tripartite), il sert l'incarnation d'Ahriman. **10**

Il ne faut donc pas minimiser les gouvernements du monde entier, l'OMS et toutes les autres institutions supranationales. Bien sûr, on peut y rencontrer des personnes très engagées, aimables et honnêtement ouvertes. Ce n'est pas important, car la politique mondiale se fait en arrière-plan et les présidents, les journalistes et la plupart des employés de ces organisations mondiales ne connaissent pas - ne doivent pas connaître - les véritables raisons de leur existence. Ils sont donc "en quelque sorte les pantins" derrière lesquels se trouvent les véritables groupes puissants et influents. **11** La plupart du temps, ils ne savent même pas quels objectifs ils servent réellement.

### ***Impulsions de renouvellement***

Depuis l'événement du Golgotha, le plus grand mystère de la Terre, un nouveau rythme est inscrit dans le développement de l'humanité.

9. GA 173, ainsi que GA 177, 178 et autres

10 GA 191, 1989, S. 213.

11 GA 173, 1987, S. 37 et 117 et suivantes.

12 En détail dans Thomas Heck, "3 x 33 Jahre Weihnachtstagung und die Krise der Allgemeinen Anthroposophischen Gesellschaft", BoD 2022 et dans diverses lettres circulaires : [www.wtg-99.com/Rundbriefe-Archiv](http://www.wtg-99.com/Rundbriefe-Archiv)

La durée de la vie de Jésus-Christ est présente dans toutes les impulsions sociales, qui se renouvellent au rythme de 3 x 33 ans. **12** Si l'on reprend consciemment les impulsions sociales chrétiennes après 99 ans, elles pourront être plus efficaces. - Par contre, le rythme de célébration habituel de cent ans risque de faire intervenir des forces négatives, car le système décimal est d'inspiration ahrimanienne. **13**

Ainsi, dans le présent - cent ans après le Congrès de Noël - nous devrions nous efforcer, en tant que communauté et Société, d'être vigilants afin de ne pas laisser de place aux forces retardatrices. Et nous devrions essayer d'apporter quelque chose de salutaire dans le chaos croissant et le déclin de la culture, en poursuivant les processus des Forums des Membres qui ont commencé cette année de manière prometteuse, de sorte que la Société Anthroposophique Universelle dans son ensemble puisse entrer dans des processus de transformation salutaires dans le sens d'une organisation sociale libre et moderne. Pour cela, il faut des membres qui s'engagent, qui suivent avec intérêt les développements et les accompagnent intérieurement, qui sont prêts à assumer des responsabilités - et qui, si possible, envisagent déjà de participer à la prochaine Assemblée Générale du 26 au 28 avril 2024 !

Sinon, la célébration du centenaire du Congrès de Noël 2023 risque de renforcer certaines illusions, erreurs et formes erronées. Et il ne faudrait pas que se produise ce qui a accompagné le centenaire de Friedrich Schiller : selon Rudolf Steiner, c'était l'année de l'idéalisme proprement dit ! **14**

Dans la brochure "Pourquoi nous avons besoin de nouvelles structures sociales" **15** vous trouverez des réflexions fondamentales sur ces tâches de développement.

Eva Lohmann-Heck

13. GA 286, 1982, S. 109 : "*Dans le système décimal, les impulsions ahrimaniennes agissent maintenant très fortement*".

14. GA 222, 1989, S. 18, 11 mars 1923.

15. Disponible sur Internet à l'adresse [www.wtg-99.com/Mitglieder-Organ](http://www.wtg-99.com/Mitglieder-Organ), (48 pages format A5) et en annexe,

\*

\* \*

Anciennes lettres d'information (Rundbrief) sur le thème

"A propos du 9 novembre"

"Une contribution à la compréhension du Congrès de Noël"

**Rundbrief 8** - du 9 nov. 2019

"Le 'Troisième Reich' comme contre-image à l'impulsion du Congrès de Noël"

**Rundbrief 15** du 23 janv. 2020

(<http://wtg-99.com/newsletter-archiv/>)

NdT : en français, Veillez à avoir la version v.4 :

**Rundbrief 8 v.4 - Rundbrief 15 v.4**

**nous avons apporté des corrections récemment.)**



## ***Vague de confusion concernant l'identité de notre Société***<sup>1</sup>

Il y a plus de 100 ans, Rudolf Steiner parlait déjà d'une "vague de confusion" apportée par Ahriman.<sup>2</sup> Les dimensions croissantes de cette vague de confusion ont pu être vécues depuis l'époque de Corona, les gens étant exposés à une multitude d'informations contradictoires. La méthode de confusion consiste à mélanger le vrai et le faux. Quel est l'impact sur la conscience des gens ? Face à un flot de contradictions, à un mélange de mensonges et de vérités qu'il n'est pas possible de décrypter immédiatement, il se produit une sorte de brouillard et un affaiblissement des forces de réflexion, voire une impuissance inconsciente. Lorsque l'on raconte aux gens "des choses qui sont fausses en provenance d'une autorité", on "atténue leur conscience jusqu'à la torpeur de la conscience du rêve". (GA 198, 6 juin 1921, 1984, S.125) Celui qui veut poursuivre la vérité a dès lors besoin d'un éveil à un niveau supérieur : un éveil au fait qu'il est confronté à des mensonges et que c'est précisément cette paralysie et cette impuissance qui sont visées. (En ce qui concerne les sources de formation de l'opinion publique, Rudolf Steiner parle à cet égard d'intentions ciblées).

### ***Vivre dans la mauvaise foi.***

Une vague de confusion avait déjà atteint la Société anthroposophique avant la mort de Rudolf Steiner. C'est ce qui ressort de la déclaration du "Comité directeur" dans le bulletin d'information du 22 mars 1925, rédigée par Guenther Wachsmuth, ce qui n'apparaît cependant pas dans la déclaration elle-même, puisqu'elle est signée "Le Comité directeur". Les membres n'avaient donc aucune raison de mettre en doute les faits décrits, de sorte qu'ils devaient vivre depuis lors dans la croyance que la Société du Congrès de Noël portait le nom de "Société Anthroposophique Universelle". Les membres du Comité directeur étaient manifestement déjà convaincus de cela depuis le 8 février 1925 (par exemple la note d'Albert Steffens dans son journal). En réalité, c'est ce jour-là que l'Association Johannes Bau, fondée en 1913, a été rebaptisée "Société Anthroposophique Universelle", l'autonomie de la "Société Anthroposophique" fondée à Noël 1923 n'ayant pas changé.

### ***Une clarification réussie, une mise en pratique manquante***

Depuis des décennies, certains membres ont tenté de clarifier cette erreur ou de thématiser les questions qui en découlent, ce que le comité directeur a empêché jusque dans les années 1990. La collaboration avec les membres, qui a débuté en 2000, a été interrompue dès 2002 par le comité directeur. Mais ce n'est pas tout :

<sup>1</sup> Cet article est déjà paru dans "Anthroposophie weltweit" 10/23 et dans "Ein Nachrichtenblatt" 20/23.

<sup>2</sup> GA 190, 5 avril 1919, 2021, S. 120.

Jusqu'à aujourd'hui, "la vague de confusion" se poursuit - tout à fait dans l'esprit d'Ahriman. En effet, aujourd'hui encore, les personnes qui veulent entrer dans notre Société trouvent les déclarations suivantes dans ce qu'on appelle "Le Carnet rose" à la p.6 : "Lors de l'Assemblée constitutive de la Société Anthroposophique Universelle à Noël 1923/24 [...]". Cela ne correspond pas aux faits. Le 28 décembre 1923, Rudolf Steiner a refondé la "Société Anthroposophique" de 1912/13 sous sa direction. Sous le titre 'Statuts actuels de la Société anthroposophique universelle', on trouve à la p.38 la déclaration suivante (paragraphe 2) : "La Société poursuit ses tâches et ses objectifs selon les statuts de fondation proposés par Rudolf Steiner et adoptés à l'unanimité par les membres lors de l'Assemblée Constitutive du 28 décembre 1923 [...]". Le lecteur doit à nouveau en déduire que cette Société Anthroposophique Universelle a reçu de Rudolf Steiner les Statuts de Fondation, et ce à Noël 1923. Depuis l'Assemblée Générale de 2022 – lorsque Gerald Häfner a présenté le résultat du travail de Colloque de deux ans (animé par Justus Wittich et lui-même) sur ce thème – la connaissance de la véritable identité de notre Société aurait pu atteindre tous les dirigeants et porteurs de responsabilité ainsi que de nombreux membres. Un an et demi plus tard, ne devrait-on pas pouvoir constater les conséquences et les effets de cette clarification publique, en y faisant référence et en apportant des corrections ? Loin s'en faut. L'intérêt semble faible.

L'état des connaissances acquises en commun n'a pas été publié comme annoncé lors de l'Assemblée Générale 2022 et lors d'entretiens avec des membres, et le résultat ne semble pas avoir atteint la conscience des collègues du Comité directeur et de la Direction ou d'autres représentants de l'École Supérieure et de la Société : Dans l'invitation au Congrès de Noël au Goetheanum de cette année 2023 on lit : 'Hundert Jahre Weihnachtstagung am Goetheanum' ('Centenaire du Congrès de Noël au Goetheanum'). La confusion constante due à l'utilisation synonyme des noms de "Société Anthroposophique Universelle" et de "Société Anthroposophique" se poursuit.

Dans les communications de la Société nationale Suisse n° VII/ VIII, on trouve également la déclaration de la nouvelle fondation de la "Société Anthroposophique Universelle" lors du congrès de Noël il y a 100 ans.

Ueli Hurter, membre du comité directeur, a écrit dans Anthroposophie weltweit n° 9/2023 que "l'histoire de la "Société Anthroposophique Universelle" remonte à cent ans" et que "dès 1925, la Société du Congrès de Noël a été placée sous l'habit juridique du Bauverein". Ces deux éléments ne correspondent pas à l'état des connaissances élaborées entre-temps en commun. Comment une telle chose est-elle possible ?

### ***Effets des fausses déclarations***

Quelles seront les conséquences spirituelles si de telles choses peuvent se produire dans une Société qui devrait être fidèle à l'essence de la vérité et dont les membres devraient vivre "l'enthousiasme pour la vérité" et "l'aspiration à la véracité" ? (entre autres GA 197, 22 novembre 1920, 1996, S. 210).

L'enjeu de cette question n'est rien de moins que l'identité de notre société et son "corps" terrestre pour l'anthroposophie. L'utilisation arbitraire de deux noms, l'un renvoyant à l'essence de l'association Johannesbau et l'autre à l'essence de la Weihnachtstagungs-Gesellschaft avec Rudolf Steiner comme représentant, peut-elle rester sans conséquences pour ces êtres ?

Quelles seront les conséquences spirituelles pour l'anthroposophie et le mouvement psychique de Michael si, après 100 ans du Congrès de Noël, des affirmations contraires aux faits ne sont pas rectifiées en toute connaissance de cause (ou plutôt en toute connaissance de cause), mais continuent à être diffusées et ainsi renforcées ? Oui, cela nous touche et nous ébranle.

Comment l'essence de l'anthroposophie peut-elle rester liée à une société dans laquelle on répand la confusion sur sa propre identité ? *"Car les affirmations non véridiques, même si elles proviennent pour ainsi dire de la bonne volonté, sont quelque chose qui a un effet destructeur dans un mouvement occulte."* (GA 270, 11 avril 1924)

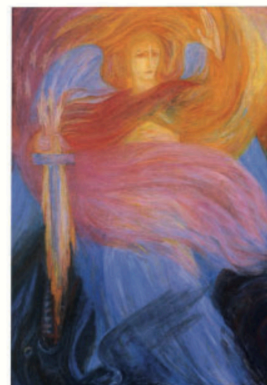
Eva Lohmann-Heck, Dornach (CH)

### Goethe sur la vérité et l'erreur

"Et en effet, il faut toujours répéter le vrai, parce que l'erreur aussi est sans cesse prêchée autour de nous, et cela non par des individus, mais par la masse. Dans les journaux et les encyclopédies, dans les écoles et les universités, partout l'erreur est au sommet, et elle se sent bien et à l'aise dans le sentiment de la majorité qui est de son côté. - Souvent, on enseigne à la fois la vérité et l'erreur, et on s'en tient à cette dernière". (J. W. Goethe)

\*  
\* \* \*

### Warum wir neue Sozialstrukturen brauchen - einige grundlegende Gedanken



«Aufgaben, Ziele und zeitgemässe Sozialstrukturen einer anthroposophischen Gesellschaft»

Erstellt im Zusammenhang mit der gleichnamigen Themengruppe der «Mitgliederforen»

Stand vom 31. Oktober 2023

Eva Lohmann-Heck

Pourquoi nous avons besoin de nouvelles structures sociales

"Missions, objectifs et structures sociales modernes d'une société anthroposophique"

Eva Lohmann-Heck

Rédigé en relation avec le groupe thématique du même nom des "Forums des membres".

48 pages, 8 € / CHF (envoi DE/CH 2 €/CHF - EU 4 €)  
Commande : [thomas.heck@posteo.ch](mailto:thomas.heck@posteo.ch)

### La constitution de la SAU Son importance - une question d'avenir ?

Thomas Heck

(en Allemand, non Traduit)

Was in unserer Gesellschaft *noch* vorgeht!

Zur Konstitution der Allgemeinen Anthroposophischen Gesellschaft  
Ihre Bedeutung – eine Zukunftsfrage?



Auszüge aus der Kolloquiums-Arbeit 2019-2022 zur Konstitution der Weihnachtstagungs-Gesellschaft.

Materialien zur eigenen Urteilsbildung und für die Entwicklung zeitgemässer Sozialstrukturen.

Thomas Heck  
(Zusammenstellung und Hrsg.)

Was in unserer Gesellschaft *noch* vorgeht!

3 x 33 Jahre Weihnachtstagung und die Krise der AAG



Thomas Heck

### 3 x 33 ans du Congrès de Noël et la crise de la SAU

Une collection de matériaux  
Thomas Heck

(en Allemand, non Traduit)